

Heft 181 · Dezember 2022



www.dav-celle.de

MITTEILUNGEN

der Sektion Celle des Deutschen Alpenvereins e.V.

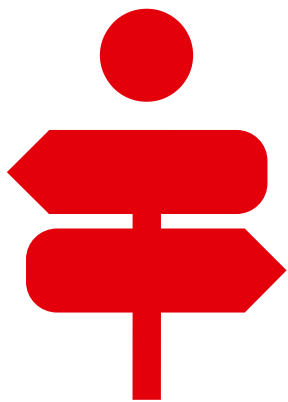
**Einladung zur
Mitgliederversammlung 2023**

DAV Hauptversammlung in Koblenz

Wanderbericht: Alpenüberquerung



Mehr als nur ein Glücksmoment.

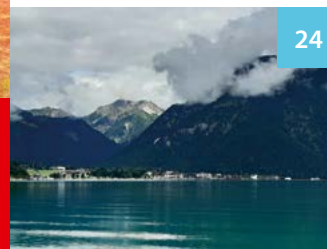


sparkasse-cgw.de

Wenn man alles Wichtige schon erledigt hat. Wir kümmern uns gerne um Ihre finanziellen Ziele und Wünsche. Und lassen Sie das Leben genießen.

 Sparkasse
Celle · Gifhorn · Wolfsburg

VORSCHAU



Titelfoto: Österreich vom Abstieg von der Winnebachseehütte, entlang des Winnebachs - Copyright Dominik Bannwitz

VORWORT

| 4

SEKTIONSNACHRICHTEN

Einladung zur Mitgliederversammlung 2023	6
Mitglieder	7
DAV Jahreshauptversammlung in Koblenz	8
Jubilare 2023	10
Aufruf zur ehrenamtlichen Mitarbeit	12
Aktuelle Termine der Sektion	 18

GESCHÄFTSSTELLE AKTUELL

Öffnungszeiten	5
Jahresbeiträge	13
Kurzvorstellung Vanessa Rothe	23
Vorrätig	31

AUS DEN REFERATEN

Fitness	Fitness-Kurs am Montag - Neue Leitung	14
Jugend	Die Jugend berichtet	15
Klettern	Nutzungsgebühren / Belegungszeiten	16
	Neues von der Kletterwand	22
Wandern	Geplante monatliche Wanderungen	 20
	Bericht „Eine Alpenüberquerung“	24
	Bericht: „Ziel: Celler Hütte“	28
	Vorankündigung Wanderwoche 2023	30

VERANSTALTUNGEN

Wichtiger Hinweis	17
Sektionsabende	32

INFORMATIONEN

Redaktionsschluss	15
Alpine Auskunft, Notfälle, Rettung	23
Impressum	31
Vorstands- und Beiratsmitglieder der Sektion Celle	34
Änderungsmeldung	35



Liebe Sektionsmitglieder, liebe Bergsportbegeisterte,

vom 18. bis 19.11. fand die Hauptversammlung 2022 des DAV in Koblenz statt. Neben Wahlen des Präsidiums waren die leitenden Themen der Klimaschutz und die Modernisierung des Leitbildes.

Gemäß Leitbild sieht sich der DAV als der nachhaltiger Bergsportverband, der ab 2030 klimaneutral ist und Natur und Klima schützt. Bei all seinem Wirken lässt er sich vom Prinzip der Nachhaltigkeit leiten und stellt sich dem Anspruch, dabei alle ökologischen, ökonomischen und sozialen Aspekte zu berücksichtigen. Eine markante Aussage ist der Satz: „Wir sehen uns als Vorbild für Politik, Gesellschaft und andere Verbände“.

Aus diesem Grunde wird auch bereits in diesem Jahr mit der Klimabilanzierung begonnen. Bilanziert wird in den Bereichen Mobilität, Infrastruktur, Bildung, Kommunikation und Verpflegung. Ein zu erfassender Datenwust, der auf Tourenleitungen und Ressorts zukommt. Wir fördern das Ehrenamt, bekommt dabei eine ganz andere Bedeutung.

Aufgrund dieser Tatsache habe ich mir Gedanken um meinen CO2-Fußabdruck zur Hauptversammlung gemacht. Auf meiner Fahrt im IC von Hannover nach Köln habe ich mit ca. 10 Personen, auf der Rückfahrt von Köln nach Hannover mit 5 Personen im ICE im Großraumwaggon gesessen. Die RE von Ehlershausen nach Hannover und von Köln nach Koblenz waren besser ausgelastet. Ich habe mich gefragt, wie groß mein CO2-Fußabdruck bei so geringer Auslastung pro Person ist.

Eine Antwort fand ich bei der Bahn. Der aktuelle Strommix hat derzeit einen Anteil von 60% Ökostrom. Die Fernverkehrszüge ICE, IC, EC fahren zu 100% mit Ökostrom. Im Fernverkehr also keine Klimabelastung. Weiter verringert habe ich den CO2-Fußabdruck durch Verzicht auf den üblichen Abend der Sektionen und das Begleitprogramm. Bleiben also die Emissionen für mein nicht als nachhaltig zertifiziertes Hotel, die Fahrten mit dem RE, die Fahrt mit dem Kfz zum Bahnhof und meine nicht fleischlose Ernährung. Ich habe mich entschlossen einen Apfelbaum in meinen Garten zu pflanzen und hoffe so meine



CO2-Emission kompensieren/greenwashen zu können. Zum Bahnhof werde ich demnächst mit dem E-Bike fahren.

Ein Bericht zur Hauptversammlung befindet sich auf Seite 8.

Auf Seite 23 stellt sich unsere Referentin für Natur- und Klimaschutz sowie alpinen Bergsport vor.

Die nächste Mitgliederversammlung findet am Donnerstag, 23. März 2023 um 19:00 Uhr statt.

Ein frohes Weihnachtsfest und einen guten Start ins Jahr 2023 wünscht Euch,

Euer Guntram Herrendorf

ÖFFNUNGSZEITEN DER GESCHÄFTSSTELLE

Geschäftsstelle Celle
Hannoversche Straße 30 D
29221 Celle, Tel.: 05141 27112
info@alpenverein-celle.de
www.dav-celle.de

donnerstags 17:00 - 19:30 Uhr
freitags 09:00 - 12:00 Uhr



Aktuelle Informationen und kurzfristige Änderungen auf www.dav-celle.de.

Ab dem 8. Dezember ist die Geschäftsstelle nicht voll besetzt. Daher gilt für den Dezember:
donnerstags: 8.12.2022 und 15.12.2022 von 17:00 bis **19:00 Uhr**. / 22.12.2022 bereits geschlossen
freitags: geöffnet wie gewohnt, bis zum 16.12.2022 (=letzter Öffnungstag in diesem Jahr)

Geplante Ferienöffnungszeiten 2022/2023:

Weihnachtsferien (23. Dezember bis 6. Januar 2023): geschlossen

Osterferien (27. März bis 11. April 2023): geöffnet nur am Donnerstag, 30. März von 17 bis 19 Uhr

Am Brückentag 19. Mai 2023: geschlossen

EINLADUNG ZUR MITGLIEDERVERSAMMLUNG 2023

Die ordentliche Mitgliederversammlung der Sektion Celle des
Deutschen Alpenvereins e.V. findet am

DONNERSTAG, 23. März 2023 um 19:00 Uhr

auf dem Gelände der **CD-Kaserne in Halle 13**

(Mehrzweckraum neben Lloyd's Musicalschool), Hannoversche Straße 30, **in Celle** statt.

Tagesordnung:

1. Begrüßung durch den 1. Vorsitzenden
 2. Feststellung der ordnungsgemäßen Einladung und der Beschlussfähigkeit. Genehmigung der Tagesordnung
 3. Genehmigung des Protokolls der Mitgliederversammlung 2022
 4. Wahl einer / eines Bevollmächtigten zur Unterzeichnung der Niederschrift nach § 22 der Sektionsatzung
 5. Jahresberichte
 - 5.1 Jahresbericht des 1. Vorsitzenden
 - 5.2 Jahresberichte der Referentinnen / Referenten
 - 5.3 Kletterturm
 6. Ehrung unserer Jubilare
 7. Haushalt
 - 7.1 Kassenbericht 2022
 - 7.2 Bericht der Kassenprüfer und Entlastung des Vorstandes
 - 7.3 Haushaltsvorschlag 2023
 8. Mitgliedsbeiträge und Aufnahmegebühren ab 2024
 9. Vorstandswahlen
 - 9.1 Wahl eines Wahlvorstandes
 - 9.2 1. Vorsitzende / Vorsitzender
 - 9.3 2. Vorsitzende / Vorsitzender
 - 9.4 Schatzmeisterin / Schatzmeister
 - 9.5 Jugendreferentin / Jugendreferent
 - 9.6 Schriftführerin / Schriftführer
 - 9.7 1. Beisitzerin / Beisitzer
 - 9.8 2. Beisitzerin / Beisitzer
 10. Wahlen zur Vervollständigung des Beirats
 11. Nachwahl zum Ehrenrat
 12. Sonstiges
- Das Protokoll der Mitgliederversammlung 2022 und Jahresabrechnung 2022 liegen ab 23. Februar 2023 in der Geschäftsstelle, Hannoversche Straße 30 d und vor Beginn der Mitgliederversammlung zur Einsicht aus.
- Anträge zur Tagesordnung sind bis zum 16. März (eine Woche vor der Mitgliederversammlung) in der Geschäftsstelle einzureichen.

Der Vorstand hofft auf rege Beteiligung.

Der Vorstand

NEUE MITGLIEDER

Borrmann, Karsten	Bullert, Henry
Borrmann, Sina	Meier, Lars
Sockoll, Marlene	Werner, Livia
Krentscher, Reinhold	Werner, Ariane
Gramm, Jonas	Boke, Tim
Lumma, Merilina	Geerits-Keularts, Louisa
Detlow, Franz	Geerits, Theodorus
Heesch, Jana Sofie	Wielgoß, Ingeburg
Riggert, Justus	Schlette, Tobias
Hein, Christian	Lockhart, Arthur
Leineweber, Philipp	Heitmann, Dominic
Külshammer, Frauke	Gatz, Andreas
Bloch, Johannes	Boke, Arne
Bloch, Alexander	Warnick, Ulrich
Rutzen, Kristin	Warnick, Sunna
Külshammer, Henry	Höhme, Benedikt
Holz, Aileen	Höhme, Elisabeth
Marwedel, Annabell	Höhme, Adisa
Werner, Christiana	Höhme, Minela
Werner, Thomas	Höhme, Ivica
Kranik, Jochen	Hachmöller, Gerd
Belke, Jessica	Bilke, Norbert
Kranik, Lenya	Lockhart, Nikolai
Kranik, Silas	Gatz, Sabine
Fröhlich, Verena	Gatz, Jorik
Wende, Kay	Deichmann, Janina
Trümper, Tom	Warnick, Maximilian
Wesche, Gisela	Warnick, Leonie
Kumbier, Leonie	Liermann, Andreas
Kumbier, Hagen	

Hello!

WIR GEDENKEN UNSERER VERSTORBENEN MITGLIEDER

Anna Füllgrabe

Mitglied seit 2017

*13.09.1988 † 12.06.2022

Fritz Kix

Mitglied seit 2003

*30.09.1941 † 07.08.2022

Helga Eib

Mitglied seit 2003

*16.11.1933 † 11.10.2022

Eindrücke von der Jahreshauptversammlung des DAV in Koblenz

Der 1. Vorsitzende Guntram Herrendorf und ich als Vorstandsmitglied der Sektion Celle fuhren als Delegierte unserer Sektion zur Jahreshauptversammlung des DAV, die dieses Jahr nach Koblenz einberufen wurde. Koblenz erwies sich als idealer Standort, weil die Stadt gut mit der Bahn zu erreichen ist (wenn man einmal von den chaotischen Verhältnissen auf der Hinfahrt absieht) und mit der Rhein-Mosel-Halle eine adäquate Tagungsstelle für die etwa 600 Delegierten aus 280 Sektionen bot.

Ich möchte aus der Tagesordnung auf einige, auch unsere Sektion interessierende Punkte eingehen.

1. Die Abschiedsrede des Präsidenten und Laudatio auf Josef Klenner und die Neuwahl des Präsidenten und zweier Vizepräsidenten

2. Die große Aufgabe der Digitalisierung

3. Die Weiterentwicklung in Sachen Umweltschutz

4. Die Novellierung des Leitbildes

1. Josef Klenner ist nach insgesamt 25 Jahren, nämlich von 1992 bis 2005 als 1. Vorsitzender und von 2010 bis 2022 als Präsident des DAV mit 73 Jahren in den verdienten Ruhestand als Ehrenamtler getreten. In seiner Abschiedsrede hob er die Herausforderungen innerhalb seiner Amtszeit hervor. Es war zunächst die Umstrukturierung des Vereins mit verkrusteten Vereinsstrukturen mit den damals 500.000 Mitgliedern, die den Zukunftsaufgaben nicht mehr gerecht werden konnten. Daraus entwickelte sich ein

Josef Klenner am Presseabend 2022



moderner Dachverband, der alle Bereiche eines breit aufgestellten der sportlichen Betätigung in der Natur und der damit verbundenen Aufgaben des Natur- und Umweltschutzes nicht nur im Alpenraum umfasst. Die Anerkennung als Naturschutzverband erfolgte 2005 vom damaligen Umweltminister Jürgen Trittin. Parallel dazu entwickelten sich die Mitgliederzahlen des Vereins zu einem heutigen Stand von 1,5 Millionen. Dies war alles nur möglich, so Klenner, weil das Präsidium und der Verbandsrat immer vertrauensvoll in der Bewältigung der Probleme zusammengearbeitet haben. Die Delegierten quittierten die eindrucksvolle Rede mit Standing Ovation.

An späterer Stelle der Tagesordnung erfolgten dann die Neuwahlen für das Präsidium. Als **neuer Präsident** wurde der bisherige



Roland Stierle

Vizepräsident **Roland Stierle** aus Stuttgart mit überwältigender Mehrheit gewählt. Die zu besetzenden Stellen als Vizepräsidenten gingen an Melanie Grimm von der Sektion Osnabrück, die ebenfalls mit überwältigender Mehrheit wiedergewählt wurde. Eine knapp ausgegangene Stichwahl um den 2. Vizepräsidentenposten entschied Ernst Schick, Sektion Straubing, für sich.

In seiner Grundsatzrede wies Stierle auf die großen Herausforderungen hin, vor denen der DAV nach wie vor steht. Der Bergsport ist für ihn das Kernthema. Wie können wir ihn in Zukunft ausüben? Die Antwort darauf sei „Bergsport mit Verantwortung“. Die Mitglieder sollen unterstützt werden, sich eigenverantwortlich und umweltbewusst in den Bergen zu bewegen, dabei den kleinstmöglichen CO₂-Fußabdruck zu hinterlassen.

2. Schon Josef Klenner sah in der **Digitalisierung aller Vereinsbereiche** eine große Herausforderung. Diese möchte Stierle konsequent fortsetzen, da die Vereinsarbeit in der Vielfalt ihrer Aufgaben sonst nicht zu bewältigen ist. Dazu wurde das Portal alpenverein.digital gegründet, das konsequent weiter entwickelt werden soll. Auch die Sektionen sollen davon profitieren. Das Plenum widmete diesem Thema eine lange Diskussionsrunde.

3. Die Weiterentwicklung in Sachen **Umweltschutz** bildet ebenfalls eine große Herausforderung für den Verein. „Ab 2030 Klimaneutral“ heißt hier das Motto. „Der

Gletscher-Rückgang beschleunigt sich, der Permafrost taut weiter ab und die Wasserreserven werden örtlich sehr knapp“, so Stierle. Unter diesen Bedingungen ist es sehr schwierig, die alpine Infrastruktur und Hüttenstandplätze zu erhalten. Die Sektionen müssen bei der Bewältigung dieser Aufgaben unterstützt werden. Eine Diskussion entzündete sich daran, wie die Klimaneutralität in den Sektionen verwirklicht werden kann. Zudem ist man sich noch nicht darüber im Klaren, wie sich der Leistungssport, an dem der DAV mit einem Olympia-Kader beteiligt ist, mit dieser Problematik in Einklang zu bringen ist.

4. **Das Leitbild des DAV** muss nach 10 Jahren einer Novellierung unterzogen werden. Auch hier wurde lange diskutiert, welche Schwerpunkte dort hineingehören. Schließlich einigte man sich auf eine Neufassung, die auf der Seite des DAV nachzulesen ist.

Von den insgesamt 17 Tagesordnungspunkten bildeten diese Themen den Schwerpunkt der Arbeitstagung. Sie wurden dank der umsichtigen und kompetenten Führung des scheidenden Präsidenten in der dafür vorgesehenen Zeit abgearbeitet.

Abschließend sei noch erwähnt, dass Josef Klenner in das neu geschaffene Ehrenamt „Ehrenpräsident“ unter großem Beifall der Anwesenden gewählt wurde.

Martin Knauer

WIR GRATULIEREN UNSEREN JUBILAREN

Die Ehrung unserer Jubilare 2023 erfolgt auf der Mitgliederversammlung, die am 23. März 2023 um 19:00 Uhr in der Halle 13 auf dem Gelände der CD-Kaserne stattfindet.

70 JAHRE* GISELA MUNDT

40 JAHRE* ANN-KRISTIN EHLING
ANNEGRET EHLING
HANS-HERMANN EHLING
JÜRGEN LACH
DOROTHEE MÖLLER

60 JAHRE* CHRISTIAN KNOKE
HENNING LÖBER

25 JAHRE* GERLINDE BUROW
JULIUS DAMMEIER
TIM GRIESBACH
MIKE NEUGEBAUER
CHRISTIANE SOFFERT

50 JAHRE* DORIS FLOHR
GÜNTER HENNIGS
EVA-MARIA PEGESA
REINHARD PEGESA

* Mitgliedschaft im DAV 2023

AUFRUF ZUR EHRENAMTLICHEN MITARBEIT IN DER SEKTION CELLE

Warum braucht die Sektion Celle (mehr) Personen, die sich ehrenamtlich engagieren?

Kurz gesagt, damit „der Laden läuft“. All die regelmäßigen Termine, Trainings, Kurse und Veranstaltungen verlangen nach Personen, die verlässlich da sind und sich mit **Spaß und Überzeugung** einbringen.

Reicht die Anzahl der Ehrenamtlichen aktuell nicht aus?

Die Antwort ist ein klares „Ja!“ Mehr ehrenamtlich Tätige tragen dazu bei, dass die Last auf viele Schultern verteilt wird und alle Angebote verlässlich abgedeckt werden können. Zudem kann in einem größeren Team auf **individuelle Stärken** und Bedürfnisse mehr Rücksicht genommen werden.

Was bedeutet Ehrenamt im DAV und was macht es mit einem selbst?

Zunächst mal bedeutet Ehrenamt, sich für eine Tätigkeit oder eine Aufgabe in der Sektion (regelmäßig) verlässlich **Zeit** zu nehmen und abhängig von der Aufgabe auch **Verantwortung** zu übernehmen. Ob das ein Beiratsposten oder eine Tätigkeit als ÜbungsleiterIn oder HelferIn im alltäglichen „Betrieb“ ist, ist im Grunde zweitrangig, ihr seid **sehr willkommen**. Es wird auch niemand in eine neue Aufgabe hineingestoßen. Ihr könnt gern Fragen stellen und werdet eingearbeitet.

Eine Aufgabenbeschreibung für die Beiratsposten werden in der nächsten Zeit auf unserer Homepage (www.dav-celle.de) veröffentlicht, damit ihr einen Eindruck bekommen könnt und wisst worauf ihr euch einlasst ;).

Zu der Frage, was das Ehrenamt mit einem selbst macht, kann ich von mir sagen, dass es mich erfüllt und großen Spaß macht. Ich wachse an den Aufgaben und genieße die gemeinsame Zeit mit all denen, die an den wöchentlichen Kletterterminen und den Ausflügen teilnehmen. Ich bin stolz ein Teil des Teams zu sein, das all diese Angebote macht und Aufgaben vollbringt. Ich gestalte das Vereinsleben und die Veranstaltungen gern mit und freue mich über die glücklichen und zufriedenen Rückmeldungen der Teilnehmenden. Letztendlich bereitet mir meine Tätigkeit in der Sektion Celle **viele Glücksmomente und Zufriedenheit**.

Und was ist mir dir?

Danke für ein darüber Nachdenken oder ein mit anderen darüber Sprechen.

*Herzliche Grüße
Frederic Zeck
(Jugendleiter und
kommissarischer Kletterwandreferent)*

JAHRESBEITRÄGE

A-Mitglied	79,- €
B-Mitglied	41,- €
C-Mitglied	17,- €
D-Mitglied	31,- €
Jugendliche, Kinder	20,- €
Familienbeitrag	120,- €

Aufnahmegebühren

Einzelmitglied	15,- €
Partner- und Familie	20,- €
Juniorern, Jugendliche und Kinder, deren Eltern nicht Mitglied sind	7,- €

Vollbeitrag

A-Mitglied (ab dem vollendeten 25. Lebensjahr)

Ermäßigter Beitrag

B-Mitglied

- *Partnermitglied* eines A-Mitglieds (gleiche Sektion, identische Anschrift, ein Zahlvorgang)
- *Mitglieder ab dem vollendeten 70. Lebensjahr* (auf Antrag*)

C-Mitglied

Gastmitglieder (Mitglied einer anderen Sektion des DAV, ÖAV od. AVS)

D-Mitglied

JuniorInnen ab dem vollendeten 18. bis zum 25. Lebensjahr

Jugendliche und Kinder

Bis zum vollendeten 18. Lebensjahr (Einzelmitgliedschaft oder Mitgliedschaft im Familienverbund)

Schwerbehinderte

 (auf Antrag*)

Neumitglieder ab dem 01.09.

Beitragshöhe auf Anfrage

Familienbeitrag

- gleiche Sektion, identische Anschrift, ein Zahlvorgang
- im Familienverbund lebende Kinder und Jugendliche bis 18 Jahre sind beitragsfrei

Alleinerziehende

 (auf Antrag*)

- im Familienverbund lebende Kinder und Jugendliche bis 18 Jahre sind beitragsfrei, wenn:
- mind. 1 Mitglied mit Vollbeitrag; gleiche Sektion, identische Anschrift, ein Zahlvorgang

Sektionswechsel

 (keine Aufnahmegebühr)

- fristgerechte Kündigung in der alten Sektion
- Kündigungsbestätigung mit neuem Aufnahmeantrag an die neue Sektion

Bonusmonat: Neumitgliedern zum 01.01. werden bereits ab 01.12. des Vorjahres Leistungen und Versicherungsschutz gewährt; Ausweis im Dezember, Beitragseinzug im Januar (auch für Sektionswechsler möglich)

Beitragseinzug per SEPA-Lastschriftmandat im Januar (bei unterjährigen Beitritten mit Bearbeitung des Aufnahmeantrags)

Adressänderungen: schriftlich an die Geschäftsstelle (*E-Mail oder Post*)

Beendigung der Mitgliedschaft: schriftlich bis 30.09. zum jeweiligen Jahresende (*E-Mail oder Post*)

***Antrag auf Umstufung:** spätestens bis 30.9. an die Geschäftsstelle (*E-Mail oder Post*)

Neue Leitung für unseren Fitness-Kurs am Montag

Am Montag, 7.11. startete der Fitness-Kurs in der Lönshalle BBS2 im Lönsweg 1 in Celle unter neuer Leitung.

Wir freuen uns, dass Susanne Tietz die Gruppe übergangsweise zu mehr Fitness und Beweglichkeit anleitet. **Wir suchen weiterhin nach Ersatz bzw. Vertretung für die Leitung.**

Wir laden alle interessierten Mitglieder herzlich ein, am Kurs in der Halle im Winterhalbjahr teilzunehmen!

Fitness-Kurs:
montags von 18-19 Uhr

Treffpunkt:
Sporthalle Lönsweg BBS 2, Lönsweg 1

2022/23:
ab 7. November 2022 bis 20. März 2023
(außerhalb der Ferien)

Leitung: Frau Tietz



Foto: DAV/Manfred Scheuermann

Die Jugend berichtet

Was ist geschehen seit Mai 2022?

Das Kinder- und Jugendklettern findet verlässlich montags statt. Bis auf Ferien und Feiertage sind keine Ausfallzeiten zu beklagen. Die Kinder und Jugendlichen nehmen durchweg interessiert, freudig und motiviert teil. Interessierte Neulinge haben seit geraumer Zeit nach vorheriger Anmeldung nun wöchentlich die Möglichkeit zu schnuppern. Die Gesamtzahl der Schnuppernden ist auf fünf begrenzt, damit sie in den üblichen Ablauf integriert werden können.

Ab nächstem Jahr werden wir dieses Prozedere jedoch nochmals ändern müssen, da wir zur Zeit und auch perspektivisch weniger regelmäßig helfende Hände zur Verfügung haben. So wird es dazu kommen, dass die Gruppengröße auf ein sinnvolles Maß begrenzt wird und das Schnuppern nach vorheriger Anmeldung nicht mehr jede Woche möglich sein wird. Die genaue Gruppengröße und das Intervall zum Schnuppern werden wir zum Ende des Jahres für das nächste Jahr festlegen.

Da neben unseren sehr engagierten und sehr zuverlässigen Jugendleiter*innen (JL) Lily und Roman sowie unserem ebenso engagierten und zuverlässigen Helfer, Anton, auch eine kleine Hand voll Teilnehmenden aus der Klettergruppe regelmäßig und motiviert durch das Sichern den Betrieb unterstützen, werden wir in diesem Jahr als Dankeschön mit den Genannten einen Ausflug in eine Kletterhalle in Hannover machen.

Zum Ende noch der Hinweis, dass die Berufsbildende Schule (BBS) 1 Celle seit Oktober 2022 einen Sportkurs „Klettern“ mit voraussichtlich sechs Terminen an der Kletterwand abhält. Wir sind auf die Rückmeldungen der Teilnehmenden und deren hoffentlich anhaltende Begeisterung für das Klettern gespannt.

Viel Spaß und Freude an der Wand, im Seil und auch am Boden wünscht

*Frederic Zeck
(Jugendreferent)*

REDAKTIONSSCHLUSS

Die nächsten Sektionsmitteilungen erscheinen im Mitte/Ende Mai 2023.

Redaktionsschluss ist am 17. April 2023.

Sie können für Ihre Reise- und Veranstaltungsberichte digitale Bilder einreichen. Bitte geben Sie dem Email-Betreff immer eine genaue Bezeichnung „HeftXXX_Bereich_Name_Teil1“ (z.B.: „Heft190 Veranstaltungen Wanderung Viamala“)

Fotos, die in eine Text-Datei eingefügt sind, müssen separat als JPG-Datei oder TIF-Datei mit entsprechender Auflösung mitgeliefert werden.

Wenn möglich, senden Sie Ihren Bericht und die digitalen Bilder an:
mitteilungshefte@alpenverein-celle.de oder
info@alpenverein-celle.de



NUTZUNGSgebÜHREN

Kletterpass

(nur für Mitglieder des DAV Celle)

Erwachsene:

Jahrespass	1.- 4. Quartal	50,- €
Jahrespass 3/4	2.- 4. Quartal	45,- €
Jahrespass 2/4	3.- 4. Quartal	30,- €
Jahrespass 1/4	nur 4. Quartal	15,- €

Jugendliche

bis zum vollendeten 18. Lebensjahr:

Jahrespass	1.- 4. Quartal	30,- €
Jahrespass 2/4	3.- 4. Quartal	20,- €

Kinder

bis zum vollendeten 10. Lebensjahr:

Jahrespass	1.- 4. Quartal	15,- €
Jahrespass 2/4	3.- 4. Quartal	10,- €

Familiengruppe (Quartal 1 - 4)

pro Erwachsener 1 Kind frei /

2. Erwachsener 10 € günstiger

2 Erwachsene mit	3 Jugendlichen	120,- €
	3 Kindern	105,- €
1 Erwachsener mit	3 Jugendlichen	110,- €
	3 Kindern	80,- €
2 Erwachsene mit	2 Jugendlichen	90,- €
	2 Kindern	90,- €
1 Erwachsener mit	2 Jugendlichen	80,- €
	2 Kindern	65,- €
2 Erwachsene mit	1 Jugendlichen	90,- €
	1 Kind	90,- €
1 Erwachsener mit	1 Jugendlichen	50,- €
	1 Kind	50,- €

Gebühren Materialverleih

Klettergurt Mitglied 1,50 € Gast 2,50 €

Schraubkarabiner Mitglied 1,- € Gast 1,50 €

Tageskarte Klettern

Erwachsene: Mitglied 3,- € Gast 4,- €

Jugendliche bis zum vollendeten

18. Lebensjahr: Mitglied 2,- € Gast 3,- €

Kinder bis zum vollendeten

10. Lebensjahr: Mitglied 1,- € Gast 2,- €

Tageskarte Bouldern

Kinder bis zum vollendeten	
10. Lebensjahr:	1,- €
DAV-Mitglied:	2,- €
Gast:	3,- €

Die Tageskarten können direkt in der Kletterhalle bezahlt werden.

Von der Entrichtung der Nutzungsgebühren sind nur Übungsleiter mit gültiger Trainerlizenz befreit, die im jeweils vergangenen Kalenderjahr als Kurs- oder Ausbildungsleiter im Rahmen der Sportkletterausbildung für den DAV Celle tätig waren.

BELEGUNGSZEITEN

Montag

Klettertraining für Kinder 17:00 - 19:00 Uhr
(mit Schnupperklettern für Anfänger*)

Leitung: Frederic Zeck, Tel: 0176 70663091
E-Mail: kletterwand@alpenverein-celle.de

Klettertraining für Erwachsene 19:00 - 21:00 Uhr

Leitung: Frederic Zeck, Tel: 0176 70663091

Dienstag Bouldern an der Kletterwand 19:00 - 21:00 Uhr

Leitung: Hans-Ulrich Wessel
E-Mail: h.u.wessel@alpenverein-celle.de

* Schnupperklettern für Kinder und Familien: nur nach vorheriger Anmeldung bis Freitag, 10:30 Uhr für die Folgewoche an info@alpenverein-celle.de. Weitere Infos: www.dav-celle.de/gruppen/klettergruppen

Weitere Termine nach Absprache vor Ort!

Bitte den Hallensperrplan auf unserer Homepage beachten:
www.dav-celle.de/kletterwand/hallensperrung

Mittwoch

Familienklettern 17:00 - 19:00 Uhr
(mit Schnupperklettern für Anfänger*)

Leitung: Ulrike Schwengfelder,
Tel: 05141 9013054

Donnerstag Klettertraining für Kinder + Schnupperklettern (Anfänger) (nur nach vorheriger Anmeldung!) pausiert derzeit

Klettertraining für Erwachsene 19:00 - 21:00 Uhr

Leitung: Ausbildungsteam

HIER GEHTS ZU DEN KLETTERGRUPPEN



ZUM HALLENSPERRPLAN



WICHTIGER HINWEIS

Alle Veranstaltungen der Sektion werden als Einzelmaßnahmen durchgeführt, nicht als Pauschalreisen. Die Preisangaben verstehen sich daher als Hinweis auf die entstehenden Gesamtkosten, nicht als Pauschalpreise. Das bedeutet, dass die darin enthaltenen Einzelbeträge für Fahrtkosten, Unterkunft, Verpflegung und anteilige Fachübungsleiterkosten von jedem Teilnehmer individuell gezahlt werden. Fahrgemeinschaften rechnen untereinander ab.

AKTUELLE TERMINE DER SEKTION

17:00 - 19:00 Uhr

Kletterwandtraining für Kinder*

(Schnuppern nur mit Anmeldung, siehe www.dav-celle.de/gruppen/klettergruppen/)
Leitung: Frederic Zeck,
Tel.: 0176 70663091

18:00 - 19:00 Uhr
(Sommerseason von Ostern bis Oktober)

Joggen und Nordic Walking***

Ahnsbecker/Altenceller Kirchweg (hinter der Allerbrücke)
Leitung:
Christiane und Bernd Soffert,
Tel.: 05141 82822

18:00 - 19:00 Uhr
(Wintersaison von Oktober bis

Fitness-Kurs ***

in der Lönshalle, Lönsweg
Leitung: Susanne Tietz
Tel.: 0170 3124990

19:00 - 21:00 Uhr

Kletterwandtraining für Erwachsene*

Leitung: Frederic Zeck,
Tel.: 0176 70663091

18:00 - 19:00 Uhr
(Sommerseason von Ostern bis Oktober)

Joggen und Nordic Walking***

Am Sportplatz Wietzenbruch, „Alter Kanal“
Leitung:
Albert Hunsdörfer,
Tel.: 05141 44765

19:00 - 21:00 Uhr

Kletterwandtraining - Bouldern*

Leitung:
Hans-Ulrich Wessel
E-Mail:
h.u.wessel@alpenverein-celle.de

mittwochs

17:00 - 19:00 Uhr

Familienklettern*

(nur nach vorheriger Anmeldung)
Leitung: Ulrike Schwengfelder,
Tel.: 05141 9013054

ca. 10:00 Uhr
Pause 24.11.2022 bis 16.03.2023

Radwandern Tagestour***

Treffpunkt Geschäftsstelle
Hannoversche Straße 30D
Leitung:
Lothar Dehnbostel,
Tel.: 0151 25295705

17:00 - 19:30 Uhr

Geschäftsstelle**

Hannoversche Straße 30D

17:00 - 19:00 Uhr
pausiert derzeit

Kletterwandtraining für Kinder + Schnupperklettern

19:00 - 21:00 Uhr

Kletterwandtraining für Erwachsene*

Leitung:
Ausbildungsteam

freitags

09:00 - 12:00 Uhr

Geschäftsstelle**

Hannoversche Straße 30D

DATUM	VERANSTALTUNG	SEITE	LEITUNG
17.12.	Jahresabschlusswanderung bei Burghorn	20	Barbara Dworatzek
22.12-06.01.	Geschäftsstelle geschlossen	5	
24.12.	Anmeldeschluss - Wanderwoche im Altmühltal 16.-24.09.23	30	Barbara Dworatzek
04.01.	Anmeldeschluss - Grünkohlwanderung	20	Barbara Dworatzek
08.01.	Grünkohlwanderung Bostel - Garßen Golfplatz - Bostel	20	Barbara Dworatzek
13.01.	Anmeldeschluss - Sektionsabend - „Neuseeland Nordinsel“	32	
19.01.	Sektionsabend - „Neuseeland Nordinsel“	32	Der Vorstand
21.01.	Wanderung bei Ovelgönne, „Alte Ziegelei“	20	Gitta Hempel
01.02.	Anmeldeschluss - Deisterwanderung	20	Gitta Hempel
05.02.	Deisterwanderung von Wennigsen zum Annaturm	20	Gitta Hempel
10.02.	Anmeldeschluss - Sektionsabend „Klönchnack“	33	Der Vorstand
16.02.	Sektionsabend - „Klönchnack“	33	Der Vorstand
18.02.	Wanderung an der Aller bei Boye	20	Gitta Hempel
01.03.	Anmeldeschluss - Wanderung bei Nordstemmen	21	Gitta Hempel
05.03.	Wanderung bei Nordstemmen zur Marienburg	21	Gitta Hempel
10.03.	Anmeldeschluss - Sektionsabend „Unter Geiern“	33	Der Vorstand
16.03.	Sektionsabend - „Unter Geiern“	33	Der Vorstand
18.03.	Wanderung von Hornbostel zum „Ölberg“ in Wietze	18	Barbara Dworatzek
23.03.	Mitgliederversammlung 2023 mit Ehrung der Jubilare	6	Der Vorstand
31.03.-11.04.	Geschäftsstelle geschlossen	5	
02.04.	Wanderung zu den „Gaußschen Vermessungspunkten“	21	Barbara Dworatzek
15.04.	Wanderung bei Müden/ Örtze	21	Brigitte Muschiol
17.04.	Redaktionsschluss für das Mitteilungsheft 182	15	
07.05.	Wanderung bei Riddagshausen	21	Karla Böhmer
19.05.	Geschäftsstelle geschlossen	5	
20.05.	Wanderung an der Aschau bei Eschede	21	Dworatzek/Böhmer
03.06.	Wanderung um den Spreewaldsee bei Uetze	21	Karla Böhmer
17.06.	Wanderung zum Lönstein bei Müden/Örtze	21	Brigitte Muschiol
16.09.-24.09.	Wanderwoche im Altmühltal	30	Barbara Dworatzek

Weitere - kurzfristig ins Programm genommene - Veranstaltungen und eventuelle Änderungen werden auf unserer Internetseite unter www.dav-celle.de veröffentlicht.

* Das Kletterwandtraining an der Kletterwand findet in den Ferien nur nach Absprache statt. Bitte den Hallensperrplan auf unserer Webseite www.dav-celle.de beachten.

** Ferienöffnungszeiten der Geschäftsstelle: siehe Seite 5 in diesem Heft sowie auf unserer Webseite.

*** Starttermine in die jeweilige Saison sowie Anfangszeiten im Frühjahr/Herbst bitte bei der Leitung erfragen

GEPLANTE MONATLICHE WANDERUNGEN VON JANUAR BIS JUNI 2023

Die Wanderungen unserer Sektion, **zu denen alle Mitglieder herzlich eingeladen sind**, finden in der Regel an jedem 1. Sonntag und jedem 3. Samstag im Monat statt. Zusätzlich werden Wanderwochen veranstaltet.

Wir wandern bei jedem Wetter!

Genauere Angaben über Treffpunkt und Abfahrtszeiten werden in der Regel auf unserer Internetseite www.dav-celle.de/wandern/ und manchmal einige Tage vor der Wanderung in der Celler Lokalpresse veröffentlicht.

Bei Pkw-Anreisen zu den Wanderungen werden Fahrgemeinschaften gebildet. Der Fahrtkostenanteil für Mitfahrer beträgt 0,10 Euro pro Kilometer.

Gäste sind herzlich willkommen, gehen allerdings auf eigenes Risiko! Einkehrmöglichkeiten werden kurzfristig bekanntgegeben. Für Wanderwochen wird ein kostendeckender Organisationsbeitrag erhoben.

Termine für Anmeldungen, Anzahlungen usw. bitten wir unbedingt einzuhalten!

DATUM	VERANSTALTUNG
Samstag, 17.12.2022 Länge: Abfahrt: Leitung:	Jahresabschlusswanderung bei Burghorn, Breites Moor ca. 9 km, Rucksackverpflegung 13:00 Uhr ab Garnisonkirche Barbara Dworatzek, Tel.: 05146 8692; 0151 41653701
Sonntag, 08.01.2023 Länge: Abfahrt: Anmeldung:	Grünkohlwanderung Bostel - Garßen Golfplatz - Bostel ca. 13 km, Grünkohllessen mit WG II 09:00 Uhr ab 77er Str. 45, neben DRK bis Dienstag, den 04.01.2023 bei Barbara Dworatzek, Tel.: 05146 8692
Samstag, 21.01.2023 Länge: Abfahrt: Leitung:	Wanderung bei Ovelgönne, „Alte Ziegelei“ ca. 10 km, Rucksackverpflegung 13:00 Uhr ab 77er Str. 45, neben DRK Gitta Hempel, Tel.: 05141 45301
Sonntag, 05.02.2023 Länge: Abfahrt: Anmeldung:	Deisterwanderung von Wennigsen zum Annaturm ca. 16 km, Mittagseinkehr 08:30 Uhr ab 77er Str. 45, neben DRK; nach Absprache, bei Glatteis, Bahnhofshalle Celle bis Dienstag, den 01.02.2023 bei Gitta Hempel, Tel.: 05141 54301
Samstag, 18.02.2023 Länge: Abfahrt: Leitung:	Wanderung an der Aller bei Boye ca. 9 km, Rucksackverpflegung 13:00 Uhr ab Witzlebenstr. 113, Celle Gitta Hempel, Tel.: 05141 54301

DATUM	VERANSTALTUNG
Sonntag, 05.03.2023 Länge: Abfahrt: Anmeldung:	Wanderung bei Nordstemmen zur Marienburg ca. 15 km, Rucksackverpflegung oder Mittagseinkehr 08:30 Uhr ab 77er Str. 45, neben DRK; nach Absprache, bei Glatteis, Bahnhofshalle Celle bis Dienstag, den 01.03.2023 bei Gitta Hempel, Tel.: 05141 54301
Samstag, 18.03.2023 Länge: Abfahrt: Leitung:	Wanderung von Hornbostel zum „Ölberg“ in Wietze ca. 10 km, Rucksackverpflegung 13:00 Uhr ab 77er Str. 45, neben DRK Barbara Dworatzek, Tel.: 05146 8692
Sonntag, 02.04.2023 Länge: Abfahrt: Leitung:	Wanderung zu den „Gaußschen Vermessungspunkten“ bei Neulutterloh ca. 18 km, Abkürzung möglich, Rucksackverpflegung 09:00 Uhr ab 77er Str. 45, neben DRK Barbara Dworatzek, Tel.: 05146 8692
Samstag, 15.04.2023 Länge: Abfahrt: Leitung:	Wanderung bei Müden/ Örtze ca. 10 km, Rucksackverpflegung 13:00 Uhr ab 77er Str. 45, neben DRK Brigitte Muschiol, Tel.: 0151 28753928
Sonntag, 07.05.2023 Länge: Abfahrt: Leitung:	Wanderung bei Riddagshausen ca. 15 km, Rucksackverpflegung 09:00 Uhr ab 77er Str. 45, neben DRK Karla Böhmer, Tel.: 05143 4224741
Samstag, 20.05.2023 Länge: Abfahrt: Leitung:	Wanderung an der Aschau bei Eschede ca. 9 km, Rucksackverpflegung 13:00 Uhr ab 77er Str. 45, neben DRK Barbara Dworatzek, Tel.: 05146 8692 o. Karla Böhmer, Te.: 05143 4224741
Sonntag, 03.06.2023 Länge: Abfahrt: Leitung:	Wanderung um den Spreewaldsee bei Uetze 17 km, Rucksackverpflegung 09:00 Uhr ab 77er Str. 45, neben DRK Karla Böhmer, Tel.: 05143 4224741
Samstag, 17.06.2023 Länge: Abfahrt: Leitung:	Wanderung zum Lönsstein bei Müden/Örtze ca. 11 km, Rucksackverpflegung 13:00 Uhr ab 77er Str. 45, neben DRK Brigitte Muschiol, Tel.: 0151 28753928

Neues von der Kletterwand

Seit dem letzten Heft im Mai wurde unsere Kletterwand rege genutzt. Neben unseren regelmäßigen Kletter/Boulder-Zeiten wurden zusätzlich in den Sommerferien Kletterkurse an vier Tagen für interessierte Kinder und Jugendliche im Rahmen des „Celler Erlebnis Campus“ der CD-Kaserne angeboten. An dieser Stelle nochmal ein herzliches Dankeschön an die Jugendleiter Lily und Roman sowie an Anton als erfahrener und zuverlässiger Helfer sowie ganz besonders auch an Ulrike, die als Übungsleiterin auch zwei Kurstage übernommen hat.

Darüber hinaus wurden mehrfach Klettergeburtstage an der Wand gefeiert.

In Sachen Ausbildung haben wir im September einen Toprope-Kurs organisieren können. Der weiterführende „Vorstiegs-Kurs“ ist für Dezember oder Januar geplant.

Im nächsten Jahr folgen dann weitere Termine, die wir dann mit nunmehr zwei ausgebildeten Kletterbetreuern abhalten können. (Martin Scheuerer, ich freue mich, dass du mich/uns auch in diesem Bereich fortan unterstützen kannst – DANKE)

In der verbliebenen Zeit des Jahres wird dann noch die jährliche Inspektion der Kletterwand durchgeführt.

Abschließend möchte ich noch loswerden, dass es mich sehr freut, dass die Kletter- und Bouldergruppe(n) einen regen Zulauf haben und auch die Erwachsenengruppe wieder eine gute und stabile Zahl an regelmäßig Teilnehmenden aufweist.

Allzeit sicheres Klettern und Spaß an der Wand wünscht

*Frederic Zeck
(komm. Kletterwandreferent)*



Foto: DAV/Hansi Heckmair

ICH MÖCHTE MICH KURZ VORSTELLEN:

Referate „Natur- und Klimaschutz“ und „Alpiner Bergsport“

Ich bin **Vanessa Rothe** und schon immer gerne in den Bergen unterwegs gewesen.

Wenn man auf Berghütten übernachten möchte, ist eine Mitgliedschaft im DAV immer sinnvoll – nicht nur, weil die Übernachtungen dann günstiger sind, sondern auch wegen des Versicherungsschutzes durch den DAV. Für mich bedeuten Berge, Wanderungen und Bergsport Entspannung, Ruhe und eine Form von Freiheit, die ich nicht missen möchte.

Genau aus diesem Grund habe ich mich entschieden nun auch ehrenamtlich mit dabei

zu sein und wurde sehr herzlich aufgenommen. Kommissarisch bin ich in der Sektion Celle nun Referentin für die Bereiche Klima- und Naturschutz sowie Alpinen Bergsport. Als geborene Cellenserin und nicht zuletzt durch mein Studium in Geografie sowie Klima- und Umweltwandel eine Ehrensache für mich.



Foto: V. Rothe

ALPINE AUSKUNFT, NOTFÄLLE, RETTUNG

Alpine Auskunft

Im Tourenportal der Alpenvereine www.alpenvereinaktiv.com werden alle nötigen Informationen zur Planung Ihrer Bergtour beantwortet.

Nutzen Sie das gemeinsame Tourenportal der Alpenvereine in **Deutschland, Österreich und Südtirol**: www.alpenvereinaktiv.com

Bei weiteren Fragen:
E-Mail an die Alpine Auskunft
auskunft@alpenverein.de

Österreich (zusätzlich)
Alpine Auskunft des ÖAV
Tel.: 0043-512-58 78 28

Frankreich
Office de haute montagne (OHM)
in Chamonix
Tel.: 0033-450-53 22 08

Notfälle und Rettung

Bergrettung
Europaweiter Notruf: 112

Alpines Notsignal
Hör- oder sichtbares Zeichen/Rufen, sechs Mal innerhalb einer Minute. Signal jeweils nach einer Minute Pause wiederholen.

Antwortzeichen erfolgt drei Mal pro Minute.

ASS-Versicherungsschutz für DAV-Mitglieder
Notrufzentrale der Würzburger Versicherung, 24-Stunden-Service
Tel.: 089 30657091

Wichtige alpine Infos

Bergwetter, Bergbericht, Lawinenlagebericht:
www.alpenverein.de

Aktuelle Bedingungen, Lawinenlagebericht:
www.alpenvereinaktiv.com



Foto: S. Vollmer

Eine Alpenüberquerung

– vom 24. bis 31. Juli 2022

Am 24. Juli 2022 machten sich zehn Frauen und zwei Männer aus Celle auf den Weg, um von Gmund am Tegernsee aus die Alpen auf dem Weg nach Sterzing zu überqueren.

Im Vorfeld war die Reise – organisiert von einem auf Alpenüberquerungen spezialisierten Reiseunternehmen in Rottach-Egern – mit erheblichem Aufwand verbunden, weil sie – in 2020 für 2021 geplant – wegen Corona verlegt werden musste, und sich der Kreis der Teilnehmer in der Zwischenzeit wiederholt verändert hatte. Unterwegs klappte aber alles vorzüglich, die Hotels waren gut, der Transfer der Koffer war pünktlich, die mitgelieferten Wegebeschreibungen ausführlich und zuverlässig, und der Weg mit einem „Ü“ perfekt markiert.

Am ersten Tag wanderten wir vom Bahnhof in Gmund – einige Teilnehmer waren erst mit dem Nachtzug angereist – um den See herum nach Bad Wiessee. Der Weg führte uns

zunächst unmittelbar am See entlang, dann mit geringen Auf- und Abstiegen durch einen Buchenwald. Die Blätter der weit ausladenden Bäume leuchteten in der Sonne. Bei sengender Hitze erreichten wir Tegernsee, wo wir uns im Brauhaus am Rande des Sees erfrischten. Der weitere Weg am See entlang in voller Sonne und teilweise am Rand einer vielbefahrenen Straße war ermüdend. Da war eine kurze Überfahrt mit dem „Überführer“ und seiner Ruderfähre vom Tegernsee nach Rottach-Egern eine willkommene Abwechslung.



Foto: S. Vollmer

Der „Überführer“ und sein Ruderboot



Foto: S. Vollmer

Blick vom Tegernseer Höhenweg



Foto: U. Stodelkowitz

Tegernsee

Der zweite Tag führte uns nach Achenkirch. Es war ein anstrengender Tag mit Auf- und Abstiegen von rund 800 m und immer noch sehr heiß. Nach einer kurzen Busfahrt bis Wildbad Kreuth wanderten wir zunächst stetig ansteigend durch ein Waldgebiet, weiter über die unbewirtschaftete Geiß Alm und über die Landesgrenze nach Österreich zur bewirtschafteten Blaubergalm, wo wir dankbar Rast machten. Ein angekündigtes Gewitter und die Abfahrtszeiten eines zu erreichenden Linienbusses setzten uns unter Druck, so dass sich die Gruppe aufteilte. Das Gewitter entlud sich aber erst, nachdem alle im Hotel angekommen waren.



Foto: U. Stodelkowitz

Der dritte Tag begann mit Regen, der aber sehr bald schon aufhörte. Wir wanderten vom Hotel zum Nordufer des Achensees und weiter am Achensee entlang über Pertisau nach Maurach. Der Weg führt unmittelbar am See entlang mit vielen Treppen in ▶

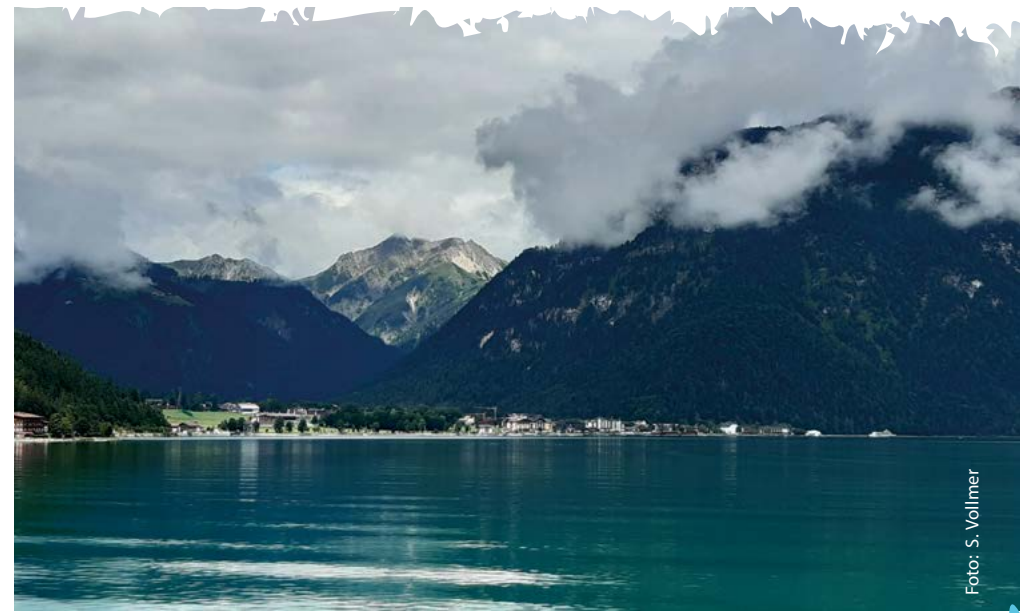


Foto: S. Vollmer

Pertisau am Achensee

einem steten Auf und Ab und zahlreichen Ausblicken auf den See – die Autostraße verläuft auf der gegenüberliegenden Seite des Sees. Das Wasser des Sees war bestechend klar. Die Gaisalm, in der Mitte des Weges nach Pertisau, hatte Ruhetag, so dass unsere Rast dort ein wenig anders ausfiel als erhofft. Der zweite Teil des Weges nach Pertisau verläuft angenehm ohne weitere Steigungen, weitgehend durch Wald. Erst als wir in Maurach ankamen und nach einem Café Ausschau hielten, um dort auf den Bus zu warten, der uns nach Jenbach im Inntal bringen sollte, begann es zu regnen. Von Jenbach fuhren wir mit der Zillertalbahn weiter nach Fügen.

Drei ließen es an diesem Tag ruhiger angehen und schipperten mit der „Stadt Innsbruck“ von der Anlegestelle Scholastika / Achenkirch am nördlichen Seeufer nach Maurach am südlichen Seeufer.

Unser Glück mit dem Wetter hielt in den folgenden Tagen an. Die teils schon für den Vormittag angekündigten Gewitter gingen erst am Abend oder in der Nacht nieder, die Temperaturen waren angenehm und die Sicht gut.

Am vierten Tag brachte uns eine Seilbahn auf rund 1.860 m. Von dort war es nicht weit zum Spieljochgipfel – mit Gipfelkreuz. Jetzt waren wir so richtig in den Zentralalpen angekommen und befanden uns oberhalb der Baumgrenze, mit weiten Ausblicken aufs Karwendel jenseits des Inns und die uns umgebenden Zillertaler Alpen. Die Luft war klar, die Sicht gut. Wir wanderten in leichtem Auf



Bergpanorama bei St. Jakob

Foto: S. Vollmer



St. Jakob im Pfitschertal

Foto: U. Stodolkowitz

und Ab über Almen, vorbei an Lawinverbauungen und den Bergstationen zahlreicher Skilifte – Hochfügen ist ein bekannter Wintersportort – zur Gartalm und weiter, entlang von Latschen und Grünerlen, zu unserer Rast im Alpengasthof Loas. Nach einer erholsamen Pause und weiteren Auf- und Abstiegen erreichten wir das Ziel dieses Tages: Hochfügen.

Am fünften Tag wanderten wir – bei sonniger Witterung – zunächst talaufwärts entlang des rauschenden Findingsbaches, vorbei an einer verlassenen Almsiedlung, dann über einen Anstieg hinauf zum Sidanjoch. Dort hatte man einen reizvollen Rundblick bis zur DAV-Rastkogelhütte (2.145 m üNN), die zur Rast einlud. Hier teilte sich die Gruppe: Einige gingen auf direktem Weg zur Busstation Melchboden. Andere erklimmen das Kreuzjoch (2.338 m), von wo wir über einen Grad mit weiteren anstrengenden Auf- und Abstiegen den Arbiskopf erreichten. Dort hatten wir herrliche Ausblicke über die Zillertaler Alpen bis hin zu den Tuxer Gletschern und Gipfeln der Tauern. Ein kurzer Abstieg leitete zum Melchboden. Mit dem Bus fuhren wir dann auf etlichen schmalen Serpentina hinunter nach Hippach zur Zillertalbahn nach Mayrhofen.

Der sechste Tag war ein besonderer Höhepunkt. Mit einem Transfer wurden wir von Mayrhofen zur Staumauer des Schlegeisspeichers gebracht. Von dort hatten wir einen

faszinierenden Blick zum Schlegeisgletscher und weiteren Gipfeln der Zillertaler Alpen. Bei klarem Wetter und guter Sicht stiegen wir auf zum Pfitscherjoch, dem Übergang von Österreich nach Italien. Der Weg war bis zur bewirtschafteten Lavitzalm, wo wir nur kurz Rast machten, perfekt mit Steinplatten ausgelegt. Von dort war es nicht mehr weit bis zum Pfitscherjochhaus, wo wir ausgiebig Pause machten. Wir genossen die herrliche Rundumsicht: auf der einen Seite die Gipfel der Tuxer Alpen, auf der anderen die der Zillertaler Alpen. Die Gelegenheit, mit einem Shuttle zu unserem nächsten Quartier in St. Jakob zu fahren, nutzten vier von uns; die anderen hatten noch einen anstrengenden Abstieg vor sich (3 1/2 Stunden). Kurz nach

Erreichen des Quartiers begann es zu regnen. Wieder hatten wir so richtig Glück mit dem Wetter.

Der siebte Tag: Schon lag der letzte Wandertag vor uns. Von St. Jakob wanderten wir nach Sterzing, dem Endpunkt der Alpenüberquerung. Ein etwa 20 km langer Weg lag vor uns. Wir verließen den Ort zunächst am Pfitscherbach entlang durch Wiesen und durch Wald, teils auf einer wenig befahrenen Fahrstraße. Beim Blick zurück konnten wir noch einmal bis zum Pfitscherjoch sehen. Mit einer Stadtführung durch Sterzing, einer kleinen malerischen Stadt (7.000 Einwohner) mit vielen gotischen Häusern und einem gotischen Rathaus endete die abwechslungsreiche, aber auch anstrengende Wanderwoche.

Am nächsten Tag brachte uns ein Bus zurück nach Bad Wiessee bzw. nach Gmund, wo die Bahnfahrer nur kurz auf den Zug nach München warten mussten. In München hatten wir bis zur Weiterfahrt nach Celle noch so viel Zeit, dass wir gemeinsam in einer Braugaststätte in Bahnhofnähe zu Mittag essen konnten.

Ursula Stodolkowitz



Foto: U. Stodolkowitz



Sterzing

Foto: S. Vollmer

Ziel: Celler Hütte

Ich hatte schon häufiger im Mitteilungsheft gelesen, dass der DAV Celler mit der Celler Hütte eine sehr schön gelegene Selbstversorgerhütte in der Ankogelgruppe haben soll. Bisher waren unsere Ziele im Alpenurlaub Gipfelbesteigungen, aber diesmal sollten es Übernachtungen auf der Celler Hütte sein. Nachdem wir uns im Internet schlau gemacht hatten, wo die Celler Hütte liegt und was in der Hütte alles vorhanden sein soll, wurde der Plan geschmiedet.

Um die Fahrt ein wenig aufzuteilen, verbrachten wir die ersten Tage am Fuße des Watzmanns und des Königssees. Nach den ersten leichteren Wanderungen wagten wir die Watzmann-Überschreitung. Das Wetter war nicht perfekt und es wurde ein sehr langer Tag, aber die Überschreitung klappte gut und frohen Mutes fuhren wir nach Mallnitz, unserem Ausgangspunkt für die Ankogelgruppe. Angekommen an dem Parkplatz (kostenlos) der Ankogelbahn, ging es vollbepackt 1276 Höhenmeter rauf zum Hannoverhaus (2565 m). Andere machten es sich einfacher und nahmen die Seilbahn, das kam für uns aber nicht infrage. Der Aufstieg ist nicht schwer, es geht an Kühen und Schafen vorbei immer entlang der schmalen Skipiste. Oben angekommen empfing uns das Hannoverhaus, eine moderne Berghütte mit einer gemütlichen Gaststube, schönen Zimmern und sehr netten Hüttenwirten.

Unser Plan am zweiten Tag war die Besteigung des Ankogels (3252 m), die wir leider unterhalb des kleinen Ankogels aufgrund von Sturmböen, Regen und Nebel abbrechen mussten. Die zweite Nacht auf dem Hannoverhaus nutzten wir, um unsere Ausrüstung zu trocknen und hofften auf besseres Wetter für den nächsten Tag.



Foto: V. Rothe

Da das Wetter sich nicht gebessert hatte, ließen wir den Ankogel links des Weges und folgten zuerst dem Goslarer Weg und später dem Celler Weg in Richtung Celler Hütte. Der Weg ist sehr schön, ein abwechslungsreicher schmaler Pfad, der ohne große Steigungen am Berghang verläuft. Mit etwas Glück kann man sogar einen Bartgeier erblicken. Den ersten guten Blick auf die am Hang liegende Celler Hütte hat man vom Törlriegel aus. Nach weiteren 45 Minuten und einigen

kleinen Wasserläufen, die zu überwinden sind, ist man an der Celler Hütte (2240 m).

Je näher man der Celler Hütte kommt, desto mehr versteht man die Beschreibung der Hütte: Das „Schmuckkästchen“ in den Hohen Tauern. Die Lage ist wunderschön, direkt am Pfad zur Lassacher Winkelscharte und sehr ruhig. Die Hütte ist urgemütlich eingerichtet und verfügt mit wenigen Ausnahmen über alles, was man benötigt. Lediglich Lebensmittel und Schlafsäcke sind mitzubringen. Gaskocher inkl. Gasflaschen, Holzofen und ausreichend Holz, Töpfe, Pfannen, Teller, Besteck, Teekanne, Tassen, Kerzen, Toilette und Toilettenpapier, alles vorhanden. Die Wasserquelle ist nur etwa 150 m

entfernt, das Solarpanel funktioniert tadellos und Handyempfang gibt es entgegen der Beschreibungen im Internet auch. Die Hütte lädt zum Verweilen ein und wir waren froh, dass wir zwei Nächte eingeplant hatten.

Am vierten Tag sind wir dem Pfad bis zum Beginn der Lassacher Winkelscharte gefolgt. Die Lassacher Winkelscharte verbindet die Celler Hütte mit der Gießener Hütte, auch eine Besteigung der Hochalmspitze (3360 m) ist von hier aus möglich. Wir genossen den Blick hinauf zum zurückgehenden Gletscher Winkelkees und machten uns auf den Rückweg. Zurück in der Celler Hütte gab es Tee und sogar die Sonne zeigte sich



Foto: V. Rothe

am Abend für einen tollen Ausklang in den Bergen. Für den Abstieg wählten wir den direkten und ebenfalls unschwierigen Weg über die Schwussnerhütte zum Parkplatz der Ankogelbahn zurück. Nach dem Urlaub steht für uns fest, wir werden wiederkommen, zur urgemütlichen Celler Hütte.

Vanessa Rothe

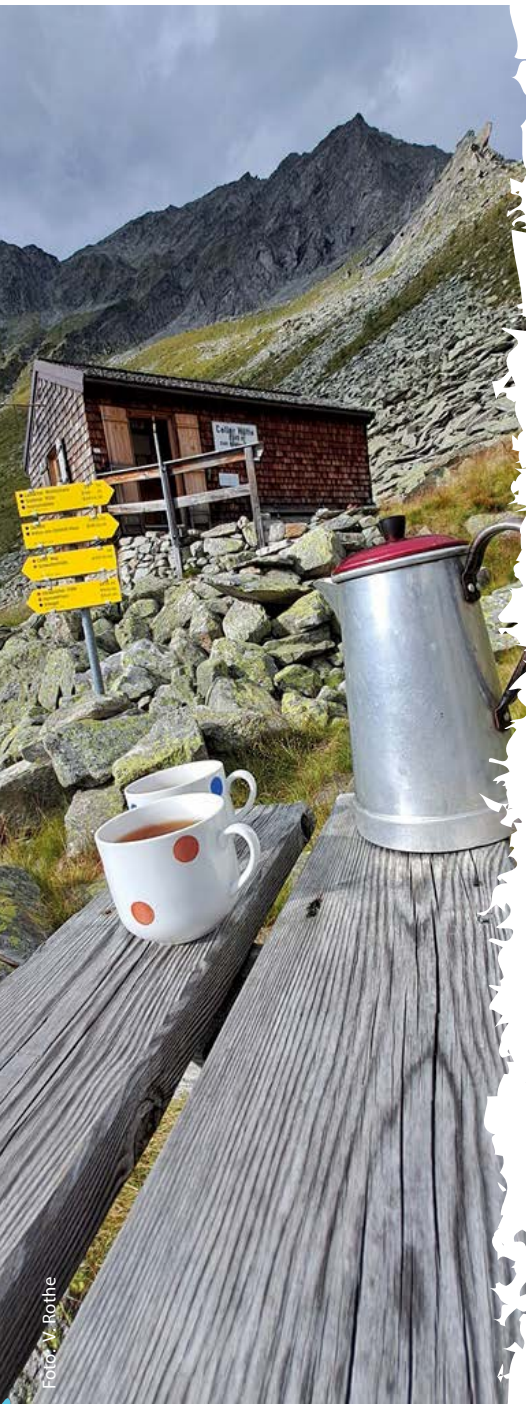


Foto: V. Rothe



Foto: V. Rothe

VORANKÜNDIGUNG

Wanderwoche im Altmühltal

vom 16.09. bis 24.09.2023

Im kommenden Jahr planen wir, eine Wanderwoche auf dem Panoramaweg im Altmühltal anzubieten.

Dieser zu den Qualitätswegen „Wanderbares Deutschland“ zählende Fernwanderweg führt über 200 km vom Altmühlsee bei Gunzenhausen zur Mündung des Flusses in die Donau bei Kehlheim durch die abwechslungsreichen Landschaften der Fränkischen Alb im Naturpark Altmühltal.

Am Weg liegen Orte mit zahlreichen historischen sowie prähistorischen Besonderheiten. Ein Beispiel ist das bekannte Fossil des Urvogels Archaeopteryx, gefunden bei Solnhofen.

Ausgehend von unserem ersten Quartier in der Bischofsstadt Eichstätt planen wir sieben Tagesetappen mit Distanzen zwischen 14 - 20 km und höchstens 400 - 500 Hm:

Solnhofen – Dollnstein; Dollnstein- Eichstätt; Eichstätt- Gungolding; Gungolding – Kinding; Kinding – Beilngries; Töging – Riedenburg; Riedenburg – Kehlheim

Information über die Region:
<https://www.naturpark-altmuehltal.de/wandern/altmuehltal-panoramaweg/>

Reiseinformation und Anmeldung bis 24.12.2022
unter: wandern@alpenverein-celle.de oder
Tel.: 05146 8692 oder Tel.: 05141 54301.

Termin: 16.09. bis 24.09.2023

Leistungen des Reisebüros:

8 Übernachtungen mit Frühstücksbuffet in Gasthöfen/Hotels/Landhotels, alle Zimmer mit Dusche und WC, Kurtaxe, 7 Wanderetappen
Altmühltal Panoramaweg,
Gepäcktransporte vom ersten bis zum letzten Hotel der Wandertour,
Personentransfers während der Wanderung (sofern erforderlich),
Wanderkarte mit Tourenbeschreibung und eingezeichneten Streckenabschnitten.
(Aktuelle Preise liegen noch nicht vor)

Eigenleistung:

Bahnfahrt Celle – Eichstätt – Celle;
ÖPNV zu einigen Ein-/Ausstiegen;
Abendessen in örtlichen Restaurants.

Anmeldung: bis 24.12.2022

unter wandern@alpenverein-celle.de
oder Tel.: 05146 8692 oder Tel.: 05141 54301

IMPRESSUM

Verleger und Herausgeber:

Sektion Celle des Deutschen Alpenvereins e. V.
Hannoversche Straße 30 D (CD-Kaserne),
29221 Celle
Internet: www.dav-celle.de
E-Mail: info@alpenverein-celle.de

Der Bezugspreis ist im Mitgliedsbeitrag enthalten. Erscheinungsweise: Zweimal jährlich.

1. Vorsitzender:

Guntram Herrendorf, Hauptstraße 132,
29352 Adelheidsdorf, Tel.: 05085 1776

2. Vorsitzende:

Ulrike Schwengfelder, Hildebrandtstraße 6F,
29221 Celle, Tel.: 05141 9013054

Schatzmeisterin:

Dorothee Zuch, Nienburger Straße 26,
29323 Wietze, Tel.: 05146 9867450

Vereinsregister:

VR100034 beim Amtsgericht Lüneburg

Geschäftsstelle:

Hannoversche Str. 30 D, 29221 Celle
Tel.: 05141 27112

Geschäftszeit:

donnerstags 17:00 bis 19:30 Uhr
und freitags 09:00 bis 12:00 Uhr

Bankkonto: Sparkasse Celle

IBAN: DE03 2695 1311 0000 0538 68

BIC: NOLADE21GFW

Redaktion: Martina Dürr

Layout und Herstellung:

Sabrina Fredrich

E-Mail: mitteilungshefte@alpenverein-celle.de

Druck:

WIRmachenDRUCK GmbH
Mühlbachstr. 7, 71522 Backnang
Tel.: 0711 995 982 - 20



gedruckt auf Offset/Naturpapier weiß, FSC

IN DER GESCHÄFTSSTELLE HALTEN
WIR FÜR SIE BEREIT:

Broschüren / Infomaterial

• Tipps und Infos

Wetter, Notruf und Erste Hilfe beim Bergsport

• **Alpenvereinshöhlen:** Tauernhöhenweg (Ankogel – und Goldberggruppe)

• **Zu Gast in den Felsen**

• **Leitbild** des Deutschen Alpenvereins

• **Erlebnis Bergwandern**

• **Wandern und Bergsteigen mit Kindern**

• **Mit Kindern auf Hütten**

Ein außergewöhnliches Familienabenteuer

• **Alpiner Sicherheits-Service (ASS)**

Ihr Versicherungsschutz für alle Bergaktivitäten (in der Mitgliedschaft enthalten)

• **Reise-, Sport- und Freizeitschutz**

Zusatzangebot für alle Freizeitaktivitäten

Schlafsäcke für Ihren Hüttenurlaub und Weiteres

• DAV Hüttenschlafsack Normalgröße 15,95 €

• DAV Hüttenschlafsack Übergroße 22,95 €

• DAV-Anstecknadel 6,80 €

• Verschiedene DAV-Aufkleber

In unserer Bibliothek ist Kartenmaterial zu verschiedenen Gebirgsregionen einsehbar und ausleihbar für Ihre Urlaubsplanung.

Alle Preise sind Mitgliederpreise.



Bild von Dieter Ludwig Schalm auf Pixabay

SEKTIONSABENDE

Die Sektionsabende im neuen Jahr finden am 3. Donnerstag in den Monaten **Januar, Februar und März** statt. Es sind noch nicht für alle Abende Vorträge eingegangen, aber wir wollen uns trotzdem treffen zum Klönschnack (dann bereits um 19:00 Uhr). Weitere Vorträge werden dann kurzfristig über unsere Homepage www.dav-celle.de veröffentlicht.

Ort: **Sportheim Westercelle**, Wilhelm-Hasselmann-Straße 51.

Gewöhnlich beginnen die Vorträge um 20:00 Uhr, wer sich noch verköstigen möchte, komme bitte schon ab 19:00 Uhr, damit die Vorträge in ruhiger Atmosphäre stattfinden können. Das Sportheim bietet Kleinigkeiten zum Essen an.

Für eine bessere Planung - insbesondere für das Sportheim - würden wir uns sehr freuen, wenn Ihr Euch kurz bei uns in der Geschäftsstelle für Eure Teilnahme am Sektionsabend anmeldet könntet:

telefonisch 05141-27112 oder per E-Mail an info@alpenverein-celle.de bis zum Freitag vor dem Sektionsabend. Vielen Dank!

19. Januar 2023 um 20:00 Uhr

Neuseeland Nordinsel

Kia Ora (traditionelle Begrüßung der Māori)

Im zweiten Teil unserer Neuseelandreise bereisen wir die Nordinsel.

Auch hier haben Natur und Kultur viel zu bieten. Aktive Vulkane, naturbelassene Inseln in der Bay of Islands, einsame Strände und neuseeländische Geschichte. Uns erwartet der Tongariro National Park, erster National Park des Landes, und bekannt für den „Tongariro Alpine Crossing“. Eine Ganztagestour von 19,4 km, bei der ich das außerirdische Gelände mit seinen drei aktiven Vulkanen durchquere.

Kochende Schlammlöcher und riesige Geysire bietet uns am nächsten Tag Rotorua, die Stadt auf dem pazifischen Feuerring. Selbst am Strand der Halbinsel Coromandel sprudelt heißes Wasser aus der Erde.

Mit Waitangi haben wir den Geburtsort Neuseelands erreicht. Die Gründungsurkunde des Landes trägt das Datum 6. Februar 1840.

Der längste und einsamste Strand, Ninety Mile Beach, führt zum Cape Reinga. Hier trifft die Tasman See auf den Pazifik. Für die Maorikultur ein wichtiger und mythologischer Ort. Hier machen sich die Verstorbenen Maori auf den letzten Weg nach Hawaiki, den Ort ihrer Ahnen.

Lothar Fligg

DIESER VORTRAG
SOLLTE URSPRÜNGLICH
2020 STATTFINDEN.



© privat

16. Februar 2023 um 19:00 Uhr

Klönschnack

Wenn Ihr Euch mit Vereinsfreund*innen in geselliger Runde über Erlebnisse, Erfahrungen, Neuigkeiten und dies & das austauschen wollt oder wissen möchtet, was den Verein gerade bewegt - hier bieten wir einen zwanglosen Rahmen für Junge, Alte, Aktive, Stille, Ehrenamtliche, Freunde, Unterstützer - einfach für alle Mitglieder der Sektion an. Wir freuen uns über Euren Besuch und den Austausch mit Euch. Für eine bessere Planbarkeit, bitten wir um eine formlose Anmeldung bis jeweils freitags vor dem Sektionsabend.

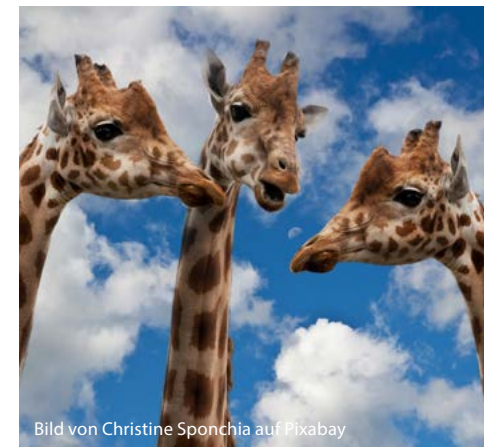


Bild von Christine Sponchia auf Pixabay

DIESER VORTRAG
SOLLTE URSPRÜNGLICH
2020 STATTFINDEN.



© Andrea Fricke

16. März 2023 um 20:00 Uhr

„Unter Geiern“

Andrea und Barbara Fricke zeigen die schönsten Bilder einer Reise durch die grandiose Landschaft der Pyrenäen.

Die 450 km lange Gebirgskette der Pyrenäen bildet eine natürliche Trennungslinie zwischen Frankreich und Spanien. Was auf den ersten Blick als unüberwindliches Bollwerk erscheint, erweist sich bei näherer Betrachtung als ein überraschend kontrastreicher Landstrich.

Da ist die hügelige Landschaft im sonnenverwöhnten Osten mit großflächigen Weinfeldern und Obstplantagen. Hier erntet man Kirschen, die andernorts gerade zu blühen beginnen. In den kleinen Badeorten der Côte Vermeille und der Costa Brava herrscht lebhaftes Treiben.

Im Kontrast dazu das Pyrenäen-Zentralmassiv mit seinen ausgedehnten Naturparks. Schneeglänzende Gipfel über tief eingekerbten Schluchten, senkrechte Felswände - Heimat der Geier. Einsame Pfade, rauschende Wasserfälle und Bergwiesen mit unendlicher Blütenvielfalt. – Dazwischen abgeschiedene ursprüngliche Weiler.

VORSTANDS- UND BEIRATSMITGLIEDER DER SEKTION CELLE

VORSTAND

1. Vorsitzender

Guntram Herrendorf, Hauptstraße 132,
29352 Adelheidsdorf, Tel.: 05085 1776
E-Mail: 1.vorsitz@alpenverein-celle.de

2. Vorsitzende

Ulrike Schwengfelder, Tel.: 05141 9013054
E-Mail: 2.vorsitz@alpenverein-celle.de

Schatzmeisterin

Dorothee Zuch, Tel.: 05146 9867450
E-Mail: schatzmeister@alpenverein-celle.de

Schriftführer

Martin Knauer, Tel.: 05141 54495
E-Mail: schriftfuehrer@alpenverein-celle.de

Vertreter der Sektionsjugend

Anna Völcker, Tel.: 0151 53553479 und
Frederic Zeck, Tel.: 0176 70663091
E-Mail: jugend@alpenverein-celle.de

1. Beisitzerin

Martina Dürr
E-Mail: m.duerr@alpenverein-celle.de

2. Beisitzerin

Barbara Dworatzek
E-Mail: dworatzek.barbara@t-online.de

BEIRAT / REFERATE

Ausbildung

vakant

Alpiner Bergsport (kommissarisch)

Vanessa Rothe, Tel.: 0151 75006423
E-Mail: bergsport@alpenverein-celle.de

Ausrüstung & Material

Martin Scheuerer, Tel.: 05141 3014850
E-Mail: material@alpenverein-celle.de

Hütten und Wege

Ulrich Lepin, Tel.: 08321 7808993
E-Mail: huetten@alpenverein-celle.de

Kletterwand (kommissarisch)

Frederic Zeck, Tel.: 0176 70663091
E-Mail: kletterwand@alpenverein-celle.de

Natur- und Klimaschutz (kommissarisch)

Vanessa Rothe, Tel.: 0151 75006423
E-Mail: naturschutz@alpenverein-celle.de

Nordic Walking / Fitness

vakant

Öffentlichkeitsarbeit

Johannes Knauf, Tel.: 0172 3043609
E-Mail: oeffentlichkeit@alpenverein-celle.de

Radwandern

Lothar Dehnbostel, Tel.: 0151 25295705
E-Mail: radwandern@alpenverein-celle.de

Vertrauensperson

vakant

Wandern

Barbara Dworatzek, Tel.: 05146 8692
E-Mail: wandern@alpenverein-celle.de

GESCHÄFTSSTELLE

Hannoversche Straße 30 D, 29221 Celle
Tel.: 05141 27112

Geschäftszeiten:

donnerstags 17:00 - 19:30 Uhr

freitags 09:00 - 12:00 Uhr

E-Mail: info@alpenverein-celle.de

Internet: www.dav-celle.de

Ansprechpartnerinnen:

Martina Dürr und Barbara Dworatzek

MITGLIEDERVERWALTUNG

Martin Knauer, Tel.: 05141 54495
E-Mail: mitglieder@alpenverein-celle.de

WEBSITE-ADMINISTRATION

Martina Dürr
E-Mail: info@alpenverein-celle.de

Stand: November 2022

ÄNDERUNGSMELDUNG



Deutscher Alpenverein
Sektion Celle

Bitte machen Sie Gebrauch davon, sobald sich eine Namens-, Adress- oder Kontoänderung ergibt. Bitte senden Sie die Änderungsmeldung an die Geschäftsstelle, Hannoversche Straße 30 D, 29221 Celle

Mitgliedsnummer: _____

(diese finden Sie auf dem Adressaufkleber über dem Anschriftenfeld)

Name: _____ **Vorname:** _____

Telefon: _____ E-Mail: _____

Alte Anschrift

Straße: _____ Hausnummer: _____

PLZ/Ort: _____

Neue Anschrift

Straße: _____ Hausnummer: _____

PLZ/Ort: _____

Neue Bankverbindung für SEPA*

Kontoinhaber/in: _____

Bank: _____ BIC: _____

IBAN: _____

Soll die Änderung für weitere Mitglieder gelten? ja / nein

Falls ja, für wen:

Mitgliedsnummer: _____ Mitgliedsnummer: _____

Mitgliedsnummer: _____ Mitgliedsnummer: _____

Mitgliedsnummer: _____ Mitgliedsnummer: _____

Datum / Unterschrift: _____

* Der Jahresbeitrag wird am ersten Banktag im Januar eingezogen. Die SEPA-Gläubiger-Identifikationsnummer der Sektion Celle ist **DE29ZZZ 00000 140582**. Als SEPA-Mandatsreferenz wird die Mitgliedsnummer verwendet.

Stand: März 2018



SFU

immer Unterwegs

**Mit Abstand
die besten Momente!**

**OUTDOOR, TREKKING, BERGSPORT,
BEKLEIDUNG, SCHUHE UND MEHR**

SFU – SACHEN FÜR UNTERWEGS GmbH

Neue Straße 20 | 38100 Braunschweig | 0531 13666

Schillerstraße 33 | 30159 Hannover | 0511 4503010



www.sfu.de